



durchZUG

Mai 2022



Wir
bewegen
ZUG.

Cham – die Perle
am Zugersee

12

**Saisonstart
auf den Zuger Seen**

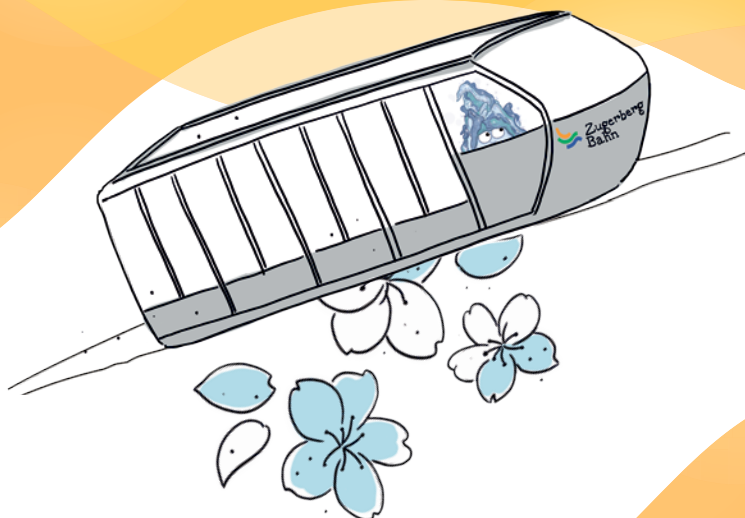


**Ein neues Trasse
für die Zugerberg Bahn**



**Weiterbildungskurs bei der
Zugerland Verkehrsbetriebe AG**





Das Trasse der Zugerberg Bahn wird neu gebaut.

Vom 7. Februar bis 11. Dezember 2022 fällt der Bahnbetrieb aus und es verkehrt ein Bahnersatz.
zbb.ch/trasse

Zugerbergbahn AG
Telefon 041 728 58 60, www.zbb.ch

Zugersee Schifffahrt
Ägerisee Schifffahrt



Traumhafte Ausflüge:
www.aegerisee-schifffahrt.ch

Erlebnisse geniessen!

Einsteigen, zurücklehnen und sich verwöhnen lassen.
www.zugersee-schifffahrt.ch

Schiffahrtsgesellschaft für den Zugersee AG | Ägerisee Schifffahrt AG
An der Aa 6, 6300 Zug | Telefon 041 728 58 58 | info@zugersee-schifffahrt.ch



Der Profi für Ihr Fahrzeug

2023
Offene Lehrstelle
Automobilme-
chatroniker
NFZ

Profitieren Sie von unserer langjährigen Mercedes-Benz-Erfahrung: Ob Van, Transporter, Truck, Bus oder Wohnmobil – wir sind Ihr Profi am Standort Zug für Mercedes-Benz-Fahrzeuge.

Wir freuen uns auf Ihren Besuch an der General-Guisan-Strasse in Zug.



Zugerland Technik
041 728 58 70, www.zugerland-technik.ch, technik@zvb.ch



Mercedes-Benz

OMNIplus



Mit einem Lächeln



Zufriedene Kunden machen uns glücklich. Wir möchten unseren Gästen ein Lächeln ins Gesicht zaubern. Mit Herzlichkeit und Offenheit. Freundlich und zuvorkommend. So verstehen wir unseren Auftrag, so leben wir unsere Arbeit. Denn wir sind ÖV-Gastgeber.

Unser Wert «Zäme mit emene Lächle underwägs» sind in unserer DNA. Und dies nicht erst, seit wir uns ohne Masken zulächeln dürfen. Freundlichkeit und Kompetenz waren schon immer Aspekte, die wir bei der ZVB bewusst leben und regelmässig in Weiterbildungen thematisieren.

Dies zahlt sich aus. Bei der jüngsten Umfrage zur Kundenzufriedenheit erreichen wir im Zentralschweizer Branchenvergleich einen Topwert. Dabei hat insbesondere das positive

Kundenerlebnis beim Kontakt mit unseren Mitarbeitenden eine gewichtige Rolle gespielt. Darauf sind wir stolz.

Wir nehmen das Resultat als Ansporn, weiterhin den bestmöglichen Service zu bieten. Wir möchten Kundinnen und Kunden zurückgewinnen. Nach den letzten beiden Jahren sehen wir eine Trendwende: Die Menschen kehren zurück ins Büro, und wir bringen sie hin. Mit einem Lächeln im Gesicht.

Cyrill Weber
Unternehmensleiter ZVB

In dieser Ausgabe

08

Aktuell

Areal An der Aa – Blick in die Zukunft.

10

Rund um den Verkehr

Vorteil E-Bus – Interview mit unserem Kundenberater Stefan.

15

Gut zu wissen

Zuger Nachtnetz – neue Einsteigorte.

16

Zug Seite

Alle Events und Highlights in Zug.

21

Pausengespräche

Team Oberägeri.

23

Stimmen unserer Kunden

Unterwegs auf der E-Linie 13.

Geniessen und feiern

Einsteigen und geniessen: Endlich ist der Frühling da, und auch die Schiffe legen wieder täglich ab. Kulinarische Köstlichkeiten und die eindrucklichen Kulissen rund um den Zuger- und den Ägerisee versprechen eine Auszeit mit bleibenden Momenten.



Zugersee erleben

Im Jahr 1897 hiess es erstmals «Leinen los» für die Dampfschiffahrts-Gesellschaft auf dem Zugersee. Seit 125 Jahren cruisen die Schiffe über den See und verschaffen Gästen einen anderen Blick auf Zug und seine Umgebung. Dieser besondere Anlass soll natürlich gefeiert werden. Den offiziellen Saisonstart am 1. Mai nehmen wir als Anlass, nicht nur das neue attraktive und abwechslungsreiche Programm zu kommunizieren – wir bieten Ihnen Möglichkeiten, mehr über die Schifffahrt Zug zu erfahren, und erzählen Ihnen alte Geschichten, führen Interviews, und ein Wettbewerb macht vielleicht Sie zum Gewinner von Tickets für eine Schifffahrt. Es lohnt sich, uns auf unseren Social-Media-Plattformen zu folgen oder den Newsletter zu abonnieren.



Die entspannende Kursfahrt auf dem Zugersee wird zum Highlight mit einem reichhaltigen Frühstücksbuffet oder dem feinen Mittagessen. Mit viel Leidenschaft verwöhnt Gastronautic die Gäste auf den Kurs- und Sonderfahrten und lässt dabei keine Wünsche offen. Wer sich spontan verpflegen möchte, findet auf der grossen Kursfahrt die umfassende Speisekarte, bestückt mit regionalen Fleisch-,

Fisch- und Veggerichten. Reservieren können Sie die Kulinarikangebote bequem online.

«Wiederseen Ägerisee»

Ein See wie ein Traum! Der Ägerisee lädt ein zum WiederSEEN, mit einem Frühstück oder Mittagessen an Bord oder einfach um die Aussicht auf Wald und Berge zu geniessen. Notieren Sie sich ebenfalls die Daten der

Erlebnisfahrten 2022 vom Fyrabig-Schiff (9.6. und 19.8.) über das Sommer-BBQ (29.7. und 26.8.) bis zur Metzgete (30.10.), die neu am Mittag stattfindet. Sie finden alle Daten unter aegerisee-schiffahrt.ch. Die Schifffahrts-Crew heisst Sie gemeinsam mit der Gastro Ägerisee herzlich willkommen an Bord!



Neu im Angebot

i Mittagskurs: Neu können Sie auch zum Mittagkurs in Cham zu- oder aussteigen.

i Sunset Cruises: Fahren Sie in den Sommermonaten mit uns in den Sonnenuntergang: Die Sunset-Abendfahrten finden Sie neu im Programm. Diese werden mehrmals ab Zug und zweimal auf dem Obersee (mit Ein- und Ausstiegsmöglichkeit in Arth, Immensee und Walchwil) angeboten.

Das vollständige Programm finden Sie in dieser Ausgabe auf Seite 17.

Willkommen an Bord!

Tauche ein in die Welt der ZVB-Lehrberufe

Du liebst Abwechslung, bist motiviert und suchst eine Lehrstelle? Dann bist du bei der ZVB genau richtig. Bei uns kannst du fünf verschiedene Lehrberufe erlernen. Von Aufgaben im Büro bis zu Arbeiten in der Werkstatt ist alles mit dabei. Ab diesem Jahr bilden wir neu auch Jugendliche zu Fachmännern/-frauen ÖV aus.



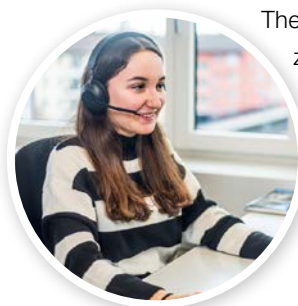
**NEU:
Offene
Lehrstelle auf
Sommer
2022**

Fachmann/-frau ÖV EFZ

Wenn du dich für die Welt der Mobilität und des öffentlichen Verkehrs begeistern kannst und dir vernetztes Denken leichtfällt, ist diese Lehre genau das Richtige für dich. Du lernst, wie du Fahrpläne sowie Einsatzpläne für die Busse und das Fahrpersonal erstellst und bei Verkehrsabweichungen das Leitsystem anpasst.

Kaufmann/-frau EFZ – Dienstleistung und Administration

Ab dem 1. Lehrjahr wirst du in verschiedenen Abteilungen eingesetzt. Dabei lernst du die Themenbereiche Finanzen, Personal, IT, Verkauf und Betrieb im Detail kennen und führst bereits viele Aufgaben selbstständig aus.



Automobil-Mechatroniker/-in EFZ – Nutzfahrzeuge

Im 4. Lehrjahr wirst du selbstständig System- und Funktionsprüfungen sowie Diagnosearbeiten bei Nutzfahrzeugen ausführen. Du lernst Motoren, Antriebe, Fahrwerke und Elektronik selbst zu reparieren.



Automobil- Fachmann/-frau EFZ – Nutzfahrzeuge

Wenn du im 2. Lehrjahr bist, reparierst du Motoren, Antriebe und Fahrwerke von Nutzfahrzeugen und kannst selbstständig Servicearbeiten ausführen.

Detailhandelsfachmann/-frau EFZ – Automobil After-Sales

Wenn du im 3. Lehrjahr bist, beschaffst du für unsere Kunden zeitgerecht fahrzeugspezifische Ersatz- und Zubehörteile. Du überwachst selbstständig den Warenbeschaffungs- und Bewirtschaftungsprozess, Rücknahmen sowie Garantiefälle. Du gestaltest Verkaufspromotionen mit und vermittelst zusätzliche Dienstleistungen.



Haben wir dein Interesse geweckt?

Dann bewirb dich jetzt für eine spannende und abwechslungsreiche Lehre ab Sommer 2023. Wir freuen uns auf dich und deine Bewerbung. www.zvb.ch/lehrstellen



Ein neues Trasse für die Zugerberg Bahn entsteht



Seit Februar wird zwischen der Tal- und der Bergstation der Zugerberg Bahn auf Hochtouren gearbeitet. Der Startschuss für den Bau des neuen Trassees ist am 7. Februar 2022 gefallen. Die Bahnwagen wurden aus den Schienen gehoben, die Zugseile eingezogen und das alte Trasse wurde zurückgebaut.

Bleiben Sie auf dem Laufenden

Auf der Website www.zbb.ch/trassee und den sozialen Kanälen Instagram (@wirbewegungzug) und Facebook (Zugerberg Bahn) informieren wir über aktuelle Bautätigkeiten und über den Projektstand. Zudem steht das Infocenter bei der Talstation Schöneegg für alle Interessierten offen, die sich über das Bauprojekt informieren wollen.

Öffnungszeiten Infocenter:

Montag bis Samstag, 10.00–18.00 Uhr
Sonn- und Feiertage, 10.00–16.00 Uhr

Wichtige Infos zum Bahnersatz

Während des Neubaus des Trassees vom 7. Februar bis 11. Dezember 2022 verkehren Busse der Zugerland Verkehrsbetriebe ab der Talstation Schöneegg auf den Zugerberg und zurück. Somit bleibt die Zufahrt erschlossen. Aufgrund von Kapazitätsengpässen sind keine Velo-/Bike-Transporte möglich, und auch Gruppenanmeldungen können nur beschränkt entgegengenommen werden. Informieren Sie sich bitte vorgängig auf unserer Website www.zbb.ch/trassee.



Bis bald!

Für das Team der Zugerberg Bahn ist in diesem Jahr alles etwas anders. Es freut uns aber besonders, dass für alle ZBB-Mitarbeitenden eine Zwischenlösung gefunden wurde. Ob als Schiffsführer auf dem Ägerisee, zur Unterstützung in der Informatik, als Matrosin auf dem Zugersee oder als Kontaktperson auf der Baustelle: Alle Mitarbeitenden bleiben während des Neubaus bei der ZVB im Einsatz, wie zum Beispiel Werni Fuchs (Steckbrief rechts).

Das ganze Team freut sich aber bereits, Sie ab dem 12. Dezember 2022 wieder an der Tal- und der Bergstation begrüßen zu dürfen.

Steckbrief



Werni Fuchs

Mitarbeiter Zugerberg Bahn

Was machst du während der Bauzeit?

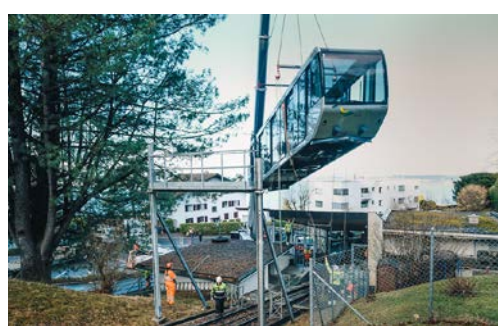
Am Anfang der Bauzeit sind wir noch mit den grossen Revisionsarbeiten an der Technik beschäftigt. Die restlichen Monate darf ich hinter das Steuer der Linienbusse der ZVB.

Auf was freust du dich am meisten?

Ich freue mich auf die Revision des Antriebsgetriebes der Bahn, aber auch der Einsatz als Buschauffeur mit dem Kundenkontakt wird sehr interessant werden.

Was könnte eine Herausforderung werden?

Die grösste Herausforderung für mich wird sein, mit dem Bus die Bahnersatzstrecke auf den Zugerberg zu fahren. Diese ist sehr schmal und steil.



Infos zum Bau



Fahrplan Bahnersatz



Areal An der Aa – Blick in die Zukunft

Das heutige ZVB-Areal An der Aa umfasst rund 25'000 m² – viel Fläche mitten in der Stadt. Die Gebäude sind teilweise über 60 Jahre alt und müssen erneuert werden. Vor über zehn Jahren hat die ZVB daher zusammen mit dem Kanton Zug ein Projekt gestartet, um dieses zentrale Areal weiterzuentwickeln.



Dank der Verdichtung und zeitgemässen Neubebauung kann auf dem grossflächigen Industrieareal ein städtebaulich attraktives Quartier entstehen. Die Planung schreitet voran. Aktuell wird der Bebauungsplan durch die

Stadt Zug erstellt. Gleichzeitig wird intensiv die Ausarbeitung des Bauprojekts vorangetrieben. Die Illustration zeigt, wie das Areal An der Aa dereinst aussehen könnte.

Stadtentwicklung und Quartiergestaltung

Das Quartier wird aufgewertet. Auf dem sogenannten Baufeld Nord entstehen zwei Gebäude für neue Nutzungen im Zentrum von Zug.

Wegnetz und Ökologie

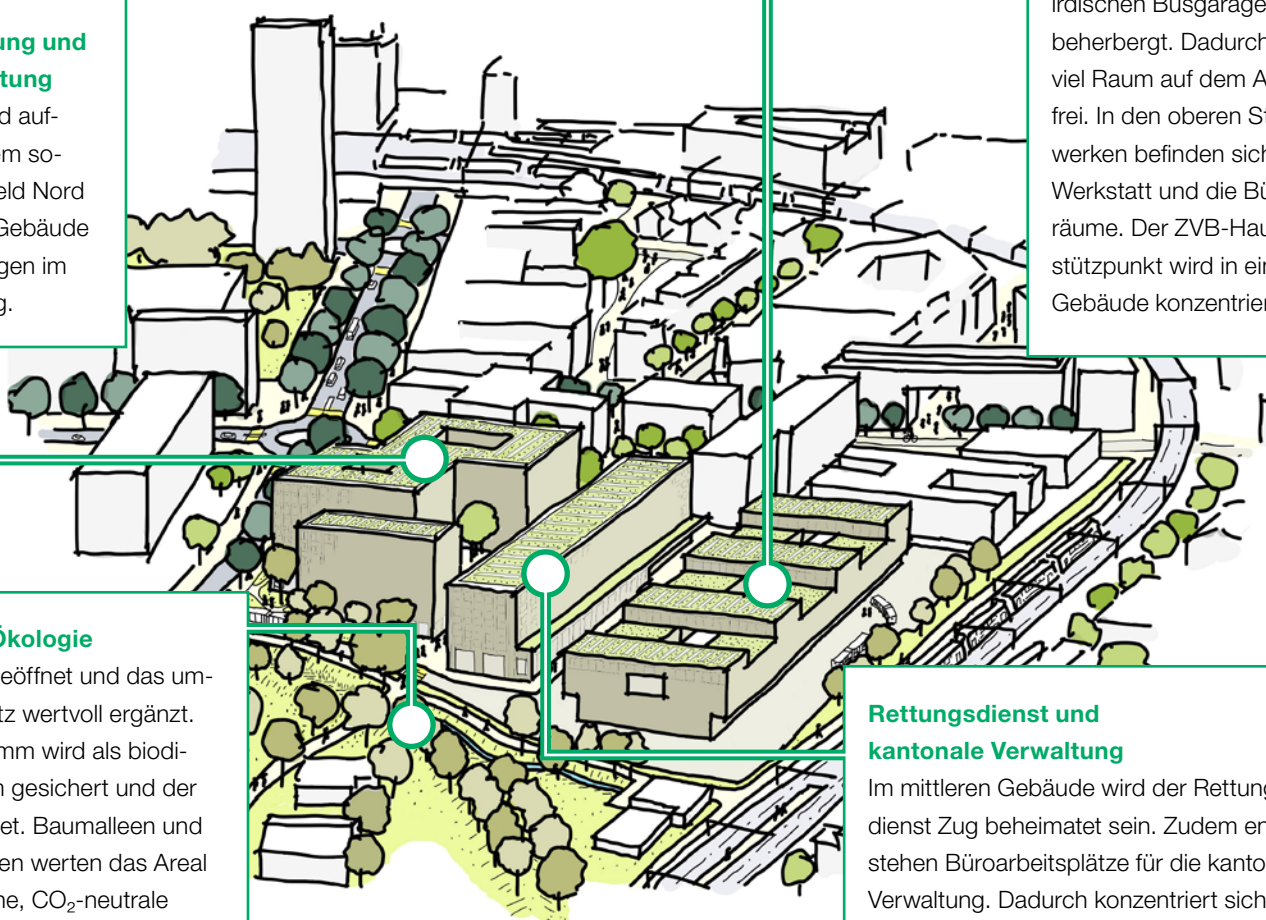
Das Areal wird geöffnet und das umliegende Wegnetz wertvoll ergänzt. Der Schleifendamm wird als biodiverser Grünraum gesichert und der Siehbach geöffnet. Baumalleen und Dachbegrünungen werten das Areal auf. Eine moderne, CO₂-neutrale Energieversorgung, PV-Anlagen auf den Dächern und an den Fassaden sind geplant. Zudem soll die Abwärme der Ladeinfrastruktur zum Heizen genutzt werden.

ZVB-Hauptstützpunkt

Die wachsende ZVB-Flotte wird in der unterirdischen Busgarage beherbergt. Dadurch wird viel Raum auf dem Areal frei. In den oberen Stockwerken befinden sich die Werkstatt und die Büroräume. Der ZVB-Hauptstützpunkt wird in einem Gebäude konzentriert.

Rettungsdienst und kantonale Verwaltung

Im mittleren Gebäude wird der Rettungsdienst Zug beheimatet sein. Zudem entstehen Büroarbeitsplätze für die kantonale Verwaltung. Dadurch konzentriert sich die Zuger Verwaltung noch stärker am heutigen Standort An der Aa, schafft kurze Wege und fördert die Effizienz.



Kundenzufriedenheitsumfrage 2021

Die Umfrage 2021 der ZVB zeigt: Besonders geschätzt und honoriert werden die Freundlichkeit und die Kompetenz des Personals.

Auf der Wunschliste stehen zum Beispiel der weitere Ausbau des ÖV-Angebots sowie mehr Komfort an den Haltestellen. Die Grafiken zeigen auf einer Skala von 0 bis 100 die Zufriedenheit in den unterschiedlichen Bereichen.



Ändlich wieder ein Zuger Pass Plus!

Bist du wieder mehr unterwegs und fragst dich, ab wann sich ein Jahresabo des Tarifverbunds Zug lohnt? Hier kommt die Antwort:

ändlich wieder KANTINEÄSSE!
«Mier bringed dich mitem ÖV zrugg is Büro!»
S'ZUGER PASS PLUS JAHRESABO LOHNT SICH SCHO AB 2 TÄG PRO WUCHE.

ändlich wieder AUTOMATEKAFI!
«Mier bringed dich mitem ÖV zrugg is Büro!»
S'ZUGER PASS PLUS JAHRESABO LOHNT SICH SCHO AB 2 TÄG PRO WUCHE.

ändlich wieder CHRATZIGS WC-PAPIER!
«Mier bringed dich mitem ÖV zrugg is Büro!»
S'ZUGER PASS PLUS JAHRESABO LOHNT SICH SCHO AB 2 TÄG PRO WUCHE.

i Mehr Infos findest du unter:
tvzg.ch/aendlichwieder

Vorteil E-Bus

Seit Dezember 2021 sind bei der ZVB vier E-Busse im Einsatz, Ende 2022 werden weitere acht die Flotte ergänzen. Stefan ist einer der Chauffeure von E-Bussen. Im durchZUG erzählt er, was ihm daran besonders gefällt und wo er Optimierungspotenzial sieht.



Stefan im E-Bus der Zugerland Verkehrsbetriebe.

Wie erlebst du die Fahrten auf der Linie 13 mit dem E-Bus?

Ich freue mich immer, wenn ich den E-Bus auf der Linie 13 von Zug Bahnhofplatz nach Obersack fahren darf. Es ist für mich etwas Besonderes – gerade weil mich die elektrische Leistung und der Komfort unserer E-Busse begeistern. Gerne würde ich den Bus auch auf der Linie 4 fahren, also von Zug Postplatz nach Blickensdorf.

Musst du aufgrund des Elektroantriebes auf etwas Spezielles achten?

Klar muss man anfangs einige Dinge im Auge behalten – allen voran die Anzeige, um zu sehen, wie es mit der Reichweite aussieht. Man will ja keine böse Überraschung respektive ein jähes Ende der Fahrt erleben. Aber an die Änderungen gewöhnt man sich schnell. Schliesslich wurden wir Busfahrerinnen und Busfahrer speziell auf die neue Technologie geschult.

Welche Themen beinhaltet die Schulung?

Wir lernen die richtige, stromsparende Fahrweise und die Möglichkeit der Rekuperation kennen, also die technischen Verfahren, mit denen man Energie zurückgewinnen kann. Ein weiteres Thema ist der Umgang mit der Ladestation und dem Starkstrom.

Apropos Ladestation: Wie läuft das Laden der E-Busse ab?

Je nach Dienst bringt man den Bus in die Garage. Hier gilt es, den Stecker richtig einzustecken – ja, man lacht jetzt vielleicht, aber alles schon passiert. Die Batterie sollte zu 100 Prozent geladen sein, damit der Arbeitskollege nach mir seinen Dienst mit einer maximalen Busleistung starten kann.

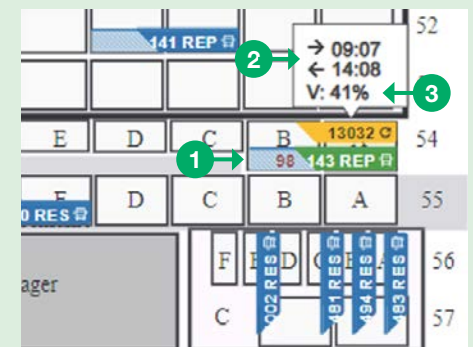
Ladezustand der E-Busse

Anfang Februar 2022 hat die ZVB ein einzigartiges System für die Übersicht des Ladezustandes der E-Busse eingeführt.

Mit dem neuen System sind jederzeit die wichtigsten Daten einsehbar. Wie zum Beispiel:

- 1 **Der aktuelle Ladestand:** 98%.
- 2 **Nächster Kurs:** Bus 143 fährt um 9.07 Uhr ab und kehrt um 14.08 Uhr zurück ins Depot.
- 3 **Verbrauch auf Kurs:** 41%

Fazit: Der aktuelle Ladezustand ist für den nächsten Einsatz ausreichend.



Was gefällt dir am elektrobetriebenen Bus besonders gut?

Richtig gut gefällt mir das Design. Und auch das Cockpit, da es sehr übersichtlich ist.

Wo siehst du Verbesserungspotenzial bei den E-Bussen?

Bei der Batterie und damit verbunden bei der Reichweite, diese könnte besser sein. Aber ich bin überzeugt, in dieser Hinsicht wird es in den nächsten Jahren enorme Fortschritte geben.

Du fährst meist den E-Bus auf der Linie 13. Gab es seitens Fahrgästen schon mal Feedback?

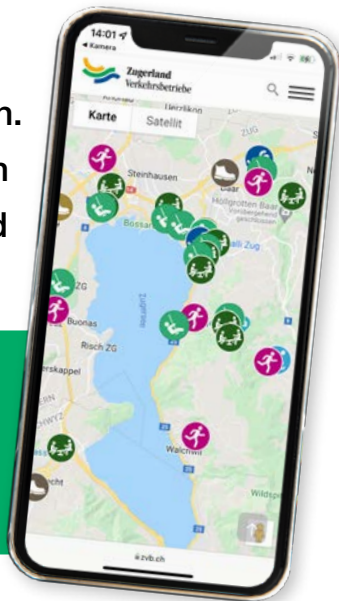
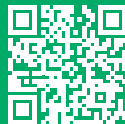
Nach einer der ersten Fahrten kam eine Frau am Bahnhofplatz in Zug zu mir ins Cockpit. Sie teilte mir mit, wie begeistert sie von der Fahrt mit dem E-Bus gewesen sei. Ich kann sie gut verstehen, denn unsere Busse sind sehr komfortabel und leise.

Ausflugsziele mit der interaktiven Karte entdecken

Das Zugerland bietet viele spannende Möglichkeiten, um die Freizeit zu geniessen. Und das Beste daran: Mit den ZVB-Bussen sind die schönen Ausflugsziele einfach und sicher erreichbar.

Möchten Sie das schöne Zugerland entdecken und brauchen noch Inspiration für Ihre Ausflugsplanung? Unsere interaktive Freizeitkarte zeigt Ihnen unterschiedliche Ausflugsziele inkl. Anreiseoptionen mit dem ÖV an. Worauf warten Sie noch? Nichts wie los ins Abenteuer!

Freizeitparadies



Clever planen und bequem reisen

Wer regelmässig mit dem ÖV unterwegs ist, weiss, welche Kurse mehr oder weniger gut ausgelastet sind. Einige Fahrgäste berücksichtigen die Kursauslastungen der ZVB-Busse bereits bei ihrer Reiseplanung. So können sie ihre Reise mit den Zugerland Verkehrsbetrieben optimal vorbereiten.

Vor einem Jahr hat die ZVB als erstes Transportunternehmen der Schweiz ihre Kursauslastung ausgewertet, digital dargestellt und für alle ÖV-Benutzerinnen und -Benutzer auf der Website www.zvb.ch/bequem-reisen zugänglich gemacht. Die Fahrgäste können online die Auslastung der gewünschten Linie und Haltestelle ganz einfach nachschauen. Planen auch Sie Ihre Reise schon clever und reisen bequem?



Bequem reisen



Der E-Bus wird noch grüner

In Zusammenarbeit mit der Kunstschule Luzern sind im letzten Jahr viele tolle, kreative und innovative Ideen zur Busgestaltung entstanden.

Aus dieser Zusammenarbeit haben wir nun als Pilotprojekt einen E-Bus begrünt – und zwar mit Pflanzen, die je nach Event und Zeitperiode nachhaltig ausgewechselt werden können. Der «begrünte» Bus ist seit Mitte April auf den Strassen in Zug unterwegs. Haben Sie ihn schon gesehen? Die Pflanzen bleiben vorerst bis Herbstanfang unsere täglichen Gäste im E-Bus.

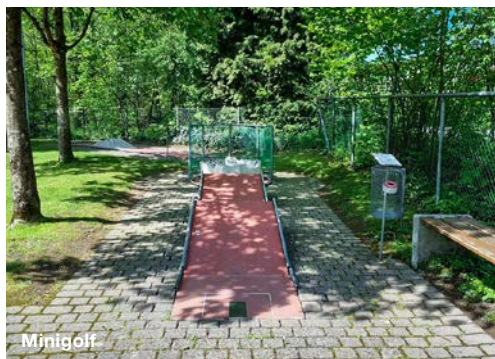




Cham – die Perle am Zugersee

Der Ortsname Cham wird auf das keltische «kama» im Sinne von «Dorf» zurückgeführt. Ob man «Chom» oder «Cham» sagt, bei der Aussprache des Ortsnamens gehen die Meinungen auseinander, doch die schönsten Flecken der Gemeinde sind klar: Villettepark und Hirsgarten. Das sind die Perlen.





Minigolf

Villettepark

Südlich von Bahnhof und Kirche liegt der Villettepark. Der prachtvolle, weiträumige 58'000m² grosse Park verfügt über einen imposanten, gut gepflegten alten Baumbestand. Der Park wurde 1865 im englischen Stil von Theodor Froebel aus Zürich kunstvoll angelegt. Heinrich Schulthess-von Meiss liess in den Jahren 1864 bis 1866 die vom berühmten Architekten Leonhard Zeugheer entworfene Sommerresidenz Villa Villette bauen. Sie ist, seit dem Abschluss von Renovation und Umbau im Jahr 1988, als Kultur- und Begegnungszentrum mit Restaurations-, Bankett-, Konzert- und Ausstellungsräumen für alle zugänglich. Das romantische «Inseli» wurde beim Bau der Eisenbahn mit dem Aushubmaterial des teilweise abgetragenen Kirchhügels aufgeschüttet.

Minigolf Villette

Inmitten des Villetteparks befindet sich eine 18-Loch-Minigolfanlage. Bei Speis und Trank kann die Partie Minigolf im Selbstbedienungsrestaurant diskutiert werden.

www.minigolf-cham.ch



Velowege © Andreas Busslinger



Ziegelei-Museum © Alfons Gut

Ziegelei-Museum in Hagendorn

Auf einer idyllischen Waldlichtung befindet sich das Gelände der ehemaligen Ziegelei Lörch. In der Ziegelhütte mit Kammerofen wurden von 1873 bis 1933 von Hand Backsteine und Dachziegel sowie gebrannter Kalk hergestellt. 1979 wurden die Ziegelhütte und das Flachmoor in der ehemaligen Lehmgrube unter Denkmal- bzw. Naturschutz gestellt. Seit 1982 kümmert sich die Stiftung Ziegelei-Museum um den Erhalt des Geländes, die Vermittlung des Zieglerhandwerks und die Erforschung der Ziegelei-Keramik. Streifen Sie durchs Gelände, erfahren Sie im Museum mehr über die spannende Welt der Ziegelei-Keramik und geniessen Sie im Ziegler-Beizli die wunderbare Atmosphäre dieses Ortes. Kinder finden im Museum, im Biotop oder auf dem Zwergenwerkplatz vieles zum Entdecken und Begreifen.

www.ziegelei-museum.ch



KunstKubus © Andreas Busslinger



Pumptrack

Wander- und Velowege

Entdecken Sie Cham auf den wunderschönen Wald-, Wiesen- und Feldwegen mit kulturellen und geschichtsträchtigen Sehenswürdigkeiten. Eine Wander- und Velokarte mit je zehn Vorschlägen für den ganzen Kanton finden Sie online unter www.zug-tourismus.ch oder in gedruckter Form im Reisezentrum im Bahnhof Zug.

Pumptrack Cham

Pumptracks sind der neue Trend. In der Schweiz schiessen die kurzen Rundkurse aus dem Boden und begeistern ein breit gefächertes Publikum. Im Dezember 2020 ist in Cham der erste Track im Kanton Zug eingeweiht worden, initiiert und betreut durch die IG Mountainbike Zug. Zwischen dem Strandbad und den Tennisplätzen ist eine Landschaft voller Hügel entstanden. Der Rundkurs mit asphaltierten Wellen und Steilwandkurven eignet sich für Bikes, Skates, Kickboards oder einfach für alles, was ohne Motor und mit zwei Rädern ausgestattet ist. Dabei nicht zu vergessen: Ein Helm ist für alle obligatorisch.

www.pumptrackcham.ch

Rundfahrten auf dem Zugersee

Vom Schiffsteg im Hirsgarten Cham besteigt man das Kursschiff und geniesst eine wunderschöne Fahrt auf dem Zugersee. Das Angebot an Rundfahrten sowie kulinarischen Abendfahrten ist vielfältig.

Ausserdem ermöglicht es der neue Fahrplan, in Cham zum Mittagkurs zu- oder auszu-steigen (ab 12.33 Uhr/ an 14.37 Uhr). Für Kurzentschlossene eine ideale Möglichkeit, ein Schiffsmittag à la carte zu geniessen und sich von der Aussicht auf dem Schiff verzaubern zu lassen.

www.zugersee-schiffahrt.ch

Freizeittipps



Gesundheitsprojekt Fit4Zug

Diesen Frühling führt der EVZ wiederum das beliebte Gesundheitsprojekt Fit4Zug durch und setzt sich damit für die Sportförderung sowie die Gesundheit der Zuger Bevölkerung ein. Die ZVB bewegt Zug – deshalb bringen wir Sie sicher und bequem an die sechs Anlässe. Von Frisbee über Zenmove bis hin zu Off-Ice-Training mit dem EVZ – so vielfältig ist das Angebot. 18. Mai–22. Juni 2022, jeden Mittwoch um 18.30 Uhr.

Programm unter www.evz.ch



Zuger Genuss-Führungen

Das Bierbrauen und das Kirschbrennen sind Leidenschaft, Wissenschaft, Kunst und Liebe in sich vereint. Davon dürfen Sie sich bei der anschliessenden Degustation selbst überzeugen. Lassen Sie sich in der Brauerei Baar in die Geheimnisse der Braukunst einweihen oder tauchen Sie in die traditionelle Kirschwelt der Distillerie Etter ein.

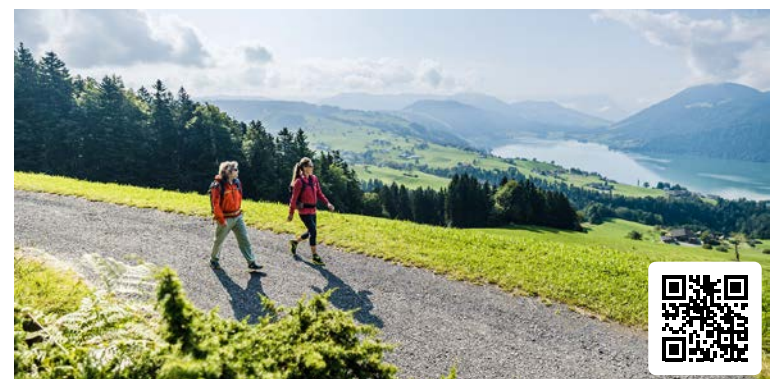
99 + 9 = der schönste Sonnenuntergang der Schweiz

Entdecken Sie die einzigartige Kombination von Herzroute und Seenroute Nr. 9. Ausgehend von der idyllischen Altstadt Zug bietet sich eine geniale E-Bike-Runde über den Zugerberg in die umliegenden Hügel an. Neben den Lagen mit Aussicht auf Seen und Berge lockt der Gedenkort zur Schlacht am Morgarten, wo 1315 die Eidgenossenschaft ihre erste Bewährungsprobe zu bestehen hatte. Die Morgarten-Runde ist ein starker Ausritt ins nationale Naturschutzgebiet «Rothen Thurmer Moor» sowie ins magische Lorzentobel mit seinen zauberhaften «Höllgrotten».



Kulturstadt Zug

Zug steckt voller Überraschungen für Kunst- und Kulturbesessene. Freiluftkunst hochkarätiger Kunstschaffender ziert die Stadt, Kulturinstitutionen bieten ein abwechslungsreiches Programm und zahlreiche Museen vermitteln Zuger Kultur und Geschichte – von archäologischen Mammutfunden aus Rotkreuz bis zur Geschichte der Zuger Kirschtorte.



Fünf-Seen-Wanderung

556 km ausgeschilderte, top erhaltene Wanderwege warten im Kanton Zug auf Sie. Unser Tipp für diesen Sommer: Auf dem Panoramawanderweg vom Ratenpass bis zum Gubel liegt Ihnen das Ägerital zu Füßen. Die atemberaubenden Ausblicke auf insgesamt fünf Seen machen diese Wanderung so einzigartig. Für den perfekten Abschluss gibt's im Klosterdorf Menzingen feinen Kaffee und Kuchen.

Fyrabig-Schiff

Genug von der Arbeit? Wie wär's mit einem Apéro auf dem Fyrabig-Schiff? Am 9. Juni und 19. August trifft man sich im Ägerital an Bord. Ab 17.30 Uhr legt die MS Ägerisee in Oberägeri ab und nimmt in Unterägeri und Morgarten-Hotel weitere Passagiere auf. Zum gemeinsamen Anstossen findet man immer einen guten Grund.



Veranstaltungskalender Zuger Seen



Nachmittagsfahrt

Um 15.15 Uhr starten wir täglich auf die Nachmittagsfahrt. Ideal, um auf dem Zugersee zurückzulehnen, die Aussicht auf das schöne Panorama zu geniessen! Und da man sich bekanntlich ja sonst nichts gönnt: Verwöhnen Sie sich auf dieser Rundfahrt mit Kaffee, einem feinen Stück Zuger

Kirschtorte oder der reichhaltigen Zvieri-Etagere. Wer möchte, kann sich etwas aus der kleinen Speisekarte aussuchen. Am besten, Sie reservieren sich Ihren Sitzplatz bereits jetzt.



Lecker entdecken

Gemeinsame Sache! Die Ägerisee Schifffahrt und Ägerital-Sattel Tourismus spannen zusammen und bieten am 1. Juli eine Sonderfahrt für Entdecker mit einem kulturellen Highlight und kulinarischem Abschluss auf dem See.

Schiffszmittag à la carte

Für eine ausgedehnte und erholsame Mittagspause bieten wir auf der grossen Kursfahrt eine variantenreiche Speisekarte mit verschiedenen Fleisch-, Fisch- und Veggerichten an. Geniessen

Sie die dreistündige Rundfahrt auf dem Zugersee bei einem Gaumenschmaus und reservieren Sie sich Ihren Sitzplatz im Voraus.



täglich	Schiffszmittag Zugersee (bis 23. Oktober)
täglich	Nachmittagsfahrt Zugersee (bis 23. Oktober)
jeden Sa	Mittags-Schiff Ägerisee (bis 24. September)
Mo-Sa	Pasta-Mittagshit auf dem Zugersee
jeden So	Zmorgebuffet auf dem Zugersee (bis 23. Oktober)
jeden So	Süsser Sonntag mit Dessertbuffet, Zugersee (15. Mai – 11. September)
Mo-Sa	Zugersee-Zmorge, Zugersee (bis 22. Oktober)
jeden So	Sonntags-Frühstücksbuffet, Ägerisee (bis 9. Oktober)
Mo-Fr	Sommer-Zmittag Ägerisee (11. Juli – 19. August)

Mai 2022

Sa, 7.	Spielschiff mit der Ludothek Ägerital, Ägerisee
Fr, 20.	Wine & Dine mit der Traditionsfirma Etter, Ägerisee
Fr, 20.	Beer & Dine, Zugersee
So, 22.	Spielschiff, Zugersee

Juni 2022

Mi, 1.	Jass-Schiff, Zugersee
Mi, 8.	Radio-Central-Ländlerabig, Zugersee
Do, 9.	Fyrabig-Schiff, Ägerisee
Sa, 11.	Salsa-Schiff, Zugersee
Sa, 18.	Schlagerparty mit den Pissnelken, Zugersee
So, 19.	Spielschiff, Zugersee
Fr, 24.	Kulturschiff der Gemeinde Unterägeri, Ägerisee
Fr, 24.	Gourmet-Tour, Zugersee
Do, 30.	Sunset Obersee, Zugersee

Juli 2022

Fr, 1.	Lecker entdecken, Abendfahrt gemeinsam mit Ägerital-Sattel Tourismus, Ägerisee
Fr, 1./15./29.	Sunset à la carte, Zugersee
Fr, 8./22.	Sunset Barbecue, Zugersee
Fr, 15.	Musikschiff 80s/90s, Ägerisee
Sa, 16.	Salsa-Schiff, Zugersee
Sa, 23.	Feuerwerksfahrt zum Sommernachtsfest Ägerital
Sa, 23.	Ballroomdancing, Zugersee
So, 24.	Spielschiff, Zugersee
Fr, 29.	Sommer-BBQ, Ägerisee

August 2022

Mo, 1.	1.-August-Fahrten, Zuger- und Ägerisee
Do, 4.	Lismi-Schiff, Zugersee
Fr, 5./19.	Sunset Barbecue, Zugersee
Fr, 12.	Radio Argovia Classic Rock Boat, Zugersee
Fr, 12.	Sunset à la carte, Zugersee
Sa, 13.	Salsa-Schiff, Zugersee
Fr, 19.	Fyrabig-Schiff, Ägerisee
Sa, 20.	Summer Dance Night, Zugersee
So, 21.	Spielschiff, Zugersee
Fr, 26.	Sommer-BBQ, Ägerisee
Sa, 27.	Spielschiff mit der Ludothek Ägerital, Ägerisee



Die aktuellen Durchführungsinformationen und ob der Event stattfindet, erfahren Sie auf den entsprechenden Websites:

www.zugersee-schifffahrt.ch
www.aegerisee-schifffahrt.ch

In Zusammenarbeit mit Zug Tourismus.

Gemeinsam auf die Reise gehen

Für die ZVB-Mitarbeitenden stehen die Wünsche der Kundschaft im Fokus. Die aktuelle Weiterbildung mit Procap unterstützt sie darin, besser auf Anliegen von Menschen mit einer geistigen oder körperlichen Beeinträchtigung einzugehen.



Simulationsübungen – unterwegs mit dem Rollstuhl im Stadtbus.

Regelmässig bilden sich die Mitarbeitenden der ZVB in arbeitsrelevanten Bereichen weiter – so aktuell mit der zweitägigen ÖV-Rallye, welche die ZVB 2022 bis 2023 durchführt. Am ersten Tag stehen dabei die Themen «ÖV-Reise als Herausforderung», «Langsamverkehr», «Rechtliche Belange» und «Handicap im ÖV» im Fokus. Dem letzten Thema wird am zweiten Tag besondere Aufmerksamkeit geschenkt, dies in Zusammenarbeit mit Procap. Welche Bedürfnisse haben Fahrgäste mit geistigen oder körperlichen Einschränkungen? Wie kann korrekt darauf reagiert werden? Die Weiterbildung unterstützt die ZVB-Mitarbeitenden, das neu erworbene Wissen in den Berufsalltag einfließen zu lassen und die Anliegen der Fahrgäste besser zu verstehen.

Procap engagiert sich als schweizweit grösste Selbsthilfeorganisation von und für Menschen mit Behinderung mit unterschiedlichen Projekten und Dienstleistungen für

die Sensibilisierung für deren Anliegen. Im Interview erzählt Menga Keller, stellvertretende Ressortleiterin Bildung und Sensibilisierung von Procap, was die Weiterbildung bringt und wie man beeinträchtigte Personen im ÖV unterstützen kann.

Wo liegen die Schwerpunkte in der Schulung mit Procap?

Die Mitarbeitenden der ZVB werden darauf sensibilisiert, wie es für Menschen mit einer Seh-, Hör- oder Mobilitätsbehinderung, einer Autismus-Spektrum-Störung oder Epilepsie sein kann, im ÖV unterwegs zu sein. Auf der «Rallye» von Morschach nach Zug erleben die Mitarbeitenden einen Perspektivenwechsel. Anhand von Simulationsbrillen erfahren sie, wo mögliche Schwierigkeiten mit einer Sehbehinderung im ÖV liegen. Beim Tragen eines Gehörschutzes erfahren sie, welche Herausforderungen ein Gespräch mit Umgebungsgeräuschen bei einer Hörbehinderung mit sich bringt.

Was lernen unsere Mitarbeitenden?

Im direkten Kontakt mit unseren Moderierenden, die alle eine Behinderung haben, lernen sie spezifische Bedürfnisse kennen und angemessene, erforderliche und richtige Hilfestellung zu geben – auch bei nicht offensichtlichen Behinderungen. Damit wird die Sicherheit in den Fahrzeugen erhöht, der Kundenservice optimiert und das Verständnis für Personen mit Behinderungen erweitert. Unsicherheiten und Berührungsängste werden abgebaut, Stress für alle Beteiligten wird reduziert.

Welche Massnahmen sind Menschen mit einer Hörbehinderung wichtig?

Betroffene Menschen müssen von den Lippen ablesen. Die Sätze sollten kurz und einfach sein, die Lautstärke «normal». Sinnvoll ist, Informationen wie Ortsnamen oder Uhrzeiten aufzuschreiben. Hochdeutsch wird oft besser verstanden als Schweizerdeutsch – Floskeln, Ironie und Witze sollten vermieden werden. Verstehen Sie eine Person mit Hörbehinderung nicht, sollten Sie nachfragen, bis die Botschaft angekommen ist.

Was gilt für Personen mit einer Sehbehinderung?

Buschauffeure sollten sich bei der Begrüssung vorstellen und ihre Funktion erklären. Werden Stationen nicht akustisch angesagt, sind Personen mit Sehbehinderung froh, wenn sie am Ziel darauf aufmerksam gemacht werden. Hindernisse oder freie Sitzplätze, aber auch Fahrumleitungen und Verspätungen sollten gut hörbar über das Mikrofon kommuniziert werden. Nützlich sind zudem klare örtliche Angaben wie «links von Ihnen» oder «zwei Schritte vor Ihnen».

Und Kunden mit einer Mobilitätsbehinderung?

Auch hier macht es Sinn, das Ziel im Vorfeld zu klären, vor allem, wenn beim Aussteigen Hilfe benötigt wird. Fakt ist: Jede Behinderung ist individuell, und nicht alle Massnahmen stimmen für jede Person. Ist man unsicher, sollte man fragen, ob und in welcher Form Unterstützung gewünscht ist.

Wie können Fahrgäste helfen?

Hilfe ist gerade in Stosszeiten wichtig. Gehen Sie auf die Person zu, bleiben Sie geduldig, machen Sie Platz und bitten Sie andere Fahrgäste aufzustehen, wenn sie einen Platz blockieren, der für Menschen mit Rollstuhl vorgesehen ist. Bieten Sie im Zweifelsfall Hilfe an. Ist diese nicht erwünscht, sollte dies in keinem Fall davon abhalten, in Zukunft wieder Hilfe anzubieten.

Wie sieht es in der Schweiz bezüglich ÖV-Infrastruktur für Personen mit Handicap aus?

Das Behindertengleichstellungsgesetz verlangt bis Ende 2023 eine autonome Mobilität von



Umgang mit Personen mit einer Beeinträchtigung.

Menschen mit Behinderungen. Neue Fahrzeuge und Haltestellen müssen behindertengerecht eingerichtet sein beziehungsweise umgebaut werden. Grosse Bahnhöfe und viel frequentierte Haltestellen sind bereits gut ausgestattet, dort ist eine autonome Mobilität teilweise möglich. Weniger stark frequentierte

Linien sind weniger barrierefrei. Insgesamt ist die Lage in der Schweiz im Vergleich zu anderen Ländern zufriedenstellend, allerdings kann noch viel gemacht werden. Davon profitieren auch ältere Menschen oder Personen mit einem Kinderwagen.

Mit einer Autismus-Spektrum-Störung im ÖV

«Ich bin Erika Spring, Schneidermeisterin, Peer/Genesungsbegleiterin, und ich mache bei Procap Sensibilisierungsarbeit zum Thema Autismus. Im Weiterbildungskurs informiere ich die ZVB-Mitarbeitenden über die Autismus-Spektrum-Störung und zeige, wie sie autistische Menschen im ÖV unterstützen können.

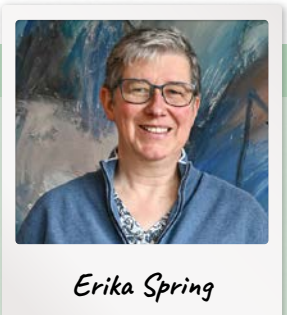
Mit 40 Jahren habe ich die Diagnose Autismus-Spektrum-Störung erhalten. Ich verfüge somit über eine andersartige Wahrnehmung: Auf Lärm, Licht und Gerüche reagiere ich schnell über- oder unterempfindlich. Was sich äusserlich wie ein Wutanfall zeigt, ist innere Verzweiflung. Beruhige ich mich, tun mir solche Vorfälle leid – ich möchte niemandem Leid zufügen und nichts kaputt machen.

Besonders zu schaffen machen mir Menschenmengen, Bahnhöfe mit hellen Lichtern, digitalen Werbetafeln, quietschenden

Zugbremsen, sowie laute Lärmquellen, kreischende Kinder oder wirr durcheinander-tönende Geräusche. Auch spontane Perronwechsel, Bahnersatz, Ersatzhaltestellen und Umbausituationen sind für mich mit Stress verbunden. An gewissen Tagen würde ich dann am liebsten wegrennen, weg vom Gedränge, von den Lichtern, den Geräuschen. Ich bin dann müde, kann nicht mehr richtig denken, verliere die Orientierung. Manchmal dauert diese Erschöpfung zwei Tage.

Ich bin dankbar, wenn mir der Busfahrer hilft, die richtige Haltestelle zu finden. Ein falsches Ticket habe ich nie aus bösem Willen dabei, sondern weil ich es durch die Reizüberflutung nicht schaffen, ein korrektes zu lösen. Ich sitze gerne in der Nähe des Busfahrers, das gibt mir Sicherheit. Vor allem, wenn Schulklassen im Bus sind. Kreischen Kinder, zittert alles in mir und ich verliere die Orientierung. Erlebt

mich jemand in dieser Situation, bin ich froh, angesprochen zu werden – auch wenn ich Fragen oft nur langsam beantworten und Lautstärke, Tonalität und Stimme nicht mehr richtig steuern kann. Ich möchte nicht auffallen, aber in reizüberflutenden Situationen gelingt mir das oft nicht. Jede Person hat eigene Beruhigungsstrategien, z. B. wippen, schaukeln oder zählen. Andere Fahrgäste oder ZVB-Mitarbeitende helfen mir, wenn sie ruhig bleiben, mich nicht berühren und nicht laut auf mich einreden – denn jeden weiteren Reiz kann ich noch weniger verarbeiten.»



Erika Spring

Zeebi und Milly spielen Verstecken auf dem Schiff



Verbringe die Kursfahrt spielend an Bord.
Knobeln, entdecken und loswürfeln!



Zugsee Spielschiff
in Zusammenarbeit mit der
Spielbude Zug

An den Sonntagen:
22.5./19.6./24.7./21.8.



Ägerisee Spielschiff
in Zusammenarbeit mit der
Ludothek Ägerital

An den Samstagen:
7.5./27.8.

Mit der ZVB und der Natur verbunden



Roli Zeller und Anna Maria Besmer sind langjährige Mitarbeitende der ZVB. In ihren Tätigkeiten im Depot Oberägeri erleben sie Aufregendes und Schönes. Genau wie in der Natur, wo sich beide gerne aufhalten.

Roli Zeller

Seit 2007 ist Roli Zeller als Chauffeur bei der ZVB tätig. Aber streng genommen begleitet ihn diese von Kindesbeinen an, fuhr er doch schon als «Knirps» mit dem Bus durch den Kanton Zug oder mit der Zugerberg Bahn an die Sonne. Der erlernte Beruf des Zimmermanns und die darauf folgende Tätigkeit als Lagerist haben ihm zwar gefallen – trotzdem hat er 2007 als Chauffeur bei der ZVB begonnen. Und es nicht bereut: Einerseits ist es der Mix aus Routine und Vielseitigkeit, der ihm so gefällt. Andererseits sind es die Leidenschaft für grosse Fahrzeuge und der Kundenkontakt, die ihn heute noch an seinem Beruf begeistern. Die ersten sieben Jahre war Roli Zeller für die Linien in Zug tätig. Danach wurde er auf seinen Wunsch nach Oberägeri versetzt, da er in Morgarten wohnt. Seither gehört Roli Zeller zur Gruppe Oberägeri – ein autonomes, kleines und tolles «Grüpli», wie er sagt – und ist meist sowohl tags als auch nachts auf den Linien 1, 9 und 10 unterwegs.

An seinen ersten Einsatz vor 15 Jahren erinnert er sich gerne zurück – ganz alleine auf «Linie», «das war aufregend» –, ebenso an die spannenden Grossanlässe, die er in seiner Tätigkeit bereits erleben und begleiten durfte. Allgemeine Freude bereitet ihm die Kameradschaft unter den Busfahrern und Busfahrerinnen, gerade weil er selbst ein kollegialer, loyaler und humorvoller Typ ist. Einer, der es an der Fasnacht und an Jodlerfesten gerne gesellig und lustig hat. Aber auch einer, der oft mit seinem Land Rover Defender auf Offroad-Touren



Roli Zeller, seit 2007 als Chauffeur bei der ZVB.

unterwegs und in der Natur anzutreffen ist. Obwohl, weit gehen muss Roli Zeller nicht, um das Glück zu finden: Die Sonnenauf- und -untergänge auf dem Zugersee faszinieren ihn immer wieder. Und erfreuen ihn genauso wie ein herzliches «Grüezi» von seinen Fahrgästen.

Anna Maria Besmer

Genau, ein herzliches «Grüezi»: Die letzte Aussage von ihrem Arbeitskollegen Roli Zeller bestätigt Anna Maria Besmer gerne. Sie ist schon seit mehr als zwei Jahrzehnten für die ZVB tätig, konkret seit 23 Jahren – und freundliche Worte von Fahrgästen schätzt sie auch heute noch, schliesslich hilft sie diesen immer gerne bei Fragen oder Problemen weiter. Anna Maria Besmer arbeitet einerseits wie Roli Zeller im ZVB-Depot in Oberägeri, wo sie unter anderem für die Sauberkeit des Depots



Anna Maria Besmer, seit 23 Jahren bei der ZVB.

und für vollgetankte Busse sorgt. Andererseits ist die Chamerin als «Berg- und Tal-Chauffeurin» unterwegs. Heisst konkret, an gewissen Tagen transportiert sie ihre Fahrgäste sicher und routiniert in die ab- oder höhergelegenen kleineren Ortschaften im Kanton Zug, an anderen Tagen mitten durchs lebhaftes Getümmel der Stadt. Gerade die Chauffeur Tätigkeit in den «Bergen» erachtet Anna Maria Besmer nach wie vor als «positive Herausforderung» – und wohl gerade deshalb immer wieder als speziell schön. Kein Wunder, schliesslich ist die Chamerin auch privat besonders oft und gerne in der Natur, im Wald und in den Bergen anzutreffen. Für ihren geliebten Sport, aber auch, wenn bei ihr Ferien angesagt sind. Und egal, ob sie diese auf dem Mostelberg oder in Gran Canaria an der Sonne verbringt: Ferien liebt Anna Maria Besmer fast so sehr wie ihren Job bei der ZVB.

Haltestellen-Emoji-Quiz



Wie gut können Sie anhand von Emojis die Haltestellen der ZVB erkennen? Finden Sie es mithilfe unserer Liste heraus: www.zvb.ch/fahrplan-nach-haltestelle



	Linie 5/6 Haltestelle:
	Linie 48 Haltestelle:
	Linie 9 Haltestelle:
	Linie 3 Haltestelle:
	Linie 1 und 34 Haltestelle:
	Linie 13 Haltestelle:
	Linie 4 Haltestelle:
	Linie 11 Haltestelle:

So können Sie gewinnen: Rätsel lösen und ein Mail mit den Lösungsworten im Betreff an: socialmedia@zvb.ch senden. Mit etwas Glück gewinnen Sie einen von drei Gutscheinen im Wert von je CHF 50.– für die Ägerisee und Zugersee Schifffahrt.

Teilnahmebedingungen: Teilnahmeberechtigt sind alle Personen mit Ausnahme der Mitarbeitenden der Zugerland Verkehrsbetriebe AG und von deren Partner- und Tochterunternehmen. Die GewinnerInnen werden unter allen richtigen Einsendungen ausgelost und im Juni 2022 schriftlich informiert. Die Preise werden nicht bar ausbezahlt. Über den Wettbewerb wird keine Korrespondenz geführt. Der Rechtsweg ist ausgeschlossen. Einsendeschluss ist der 31. Mai 2022.

Chat zum Schluss

Schifffahrtsgesellschaft Zug



Céline Iten
Lernende Kauffrau,
1. Lehrjahr



Elias
Kollege von Céline

Hoi Céline, ich han scho immer mal welle mitem Schiff uf de Zugersee, du schaffsch doch bi de ZVB, chasch mir echt helfe?



Hey Elias, ja voll, ich mache mini Lehr da. Wenns um d'Schiffahrt vom Kanton Zug gaht, bini die richtigi Person zum dir witerhelfe, da d'Schiffahrtsgesellschaft vom Zuger- und vom Ägerisee Partnerunternehe vo de ZVB sind.

Ah, das isch ja perfekt, mir chönted doch grad zemme uf s'Schiff gah, oder? Hesch du grad en Vorschlag, wenn und wo mir gah chönted?

Ja sicher, d'Kurssaison 2022 isch ja grad am 1. Mai gstartet. Am beste isch es, wenn mir grad bi eus in Walchwil ihstieged. Weisch, dass mir mit em Schiff sogar chönd bis in Kanton Schwyz, uf Arth am See, fahre?

Nei, das hani gar ned gwüsst, isch ja mega praktisch. Danke für d'Hilf, ich freue mich uf eusi gemeinsami Schifffahrt ufem Zugersee.

Keis Problem, freue mich au.



Wie kommt die erste E-Linie an?



Seit dem Fahrplanwechsel 2021 sind auf der Linie 13 ausschliesslich E-Busse der ZVB im Einsatz. Unser Lernender Siro Stöcklin hat Fahrgäste und Quartieranwohnerinnen und -anwohner gefragt, wie die erste komplette E-Linie bei unseren Kunden ankommt.



Siro Stöcklin für die ZVB unterwegs.



Die Idee der Elektromobilität finde ich grundsätzlich grossartig.

Kundin auf der Linie 13



Die Lautstärke im Elektrobus ist passend, ausserhalb ist für mich kein deutlicher Unterschied zum Dieselbus spürbar.

Kundin auf der Linie 13



Das Fahrgefühl ist für mich angenehm und sehr fein.

Kunde auf der Linie 13



In einer Stadt ist es sicherlich sinnvoll, mit E-Bussen unterwegs zu sein.

Quartieranwohnerin



Ich bin stolz darauf, dass die erste E-Linie hier unterwegs ist.

Quartieranwohner

Impressum

Herausgeberin Zugerland Verkehrsbetriebe AG, An der Aa 6, 6300 Zug | **Auflage** 71'000 Exemplare | **Redaktion** Florence Norbu, Nora Eichhorn, Sonya Hausherr, Karin Eisserle, Jasmin Riesen, Karin Fröhlich, Siro Stöcklin, Sara Gianella | **Gestaltung** Metapur AG, Hünenberg | **Korrektur** www.korrigiert.ch | **Druck** Multicolor Print AG | **Erscheinung** Frühling und Herbst in Deutsch

gedruckt in der schweiz



Ihr ÖV-Ticket seit 30 Jahren

Der Tarifverbund Zug feiert seinen 30. Geburtstag!

Dank dem Fahrausweissortiment des Tarifverbunds Zug reisen Sie seit 30 Jahren bequem mit Bahn und Bus im Kanton Zug und in der Umgebung. Ob zur Arbeit oder in der Freizeit, wir haben für jede Gelegenheit das passende Billett.

Unser Jahresabo (Zuger Pass Plus) lohnt sich bereits ab 2 Tagen pro Woche. Wir freuen uns, Sie weiterhin im ÖV zu begrüßen, und wünschen stets gute Fahrt!



www.tvzg.ch



tarifverbund zug